

La Caisse d'Epargne toute en transparence

Oriane Dupont (Bureau de Bordeaux du Moniteur) - LE MONITEUR.FR - Publié le 19/05/17 à 17h19 - Mis à jour le 22/05/17 à 17h57

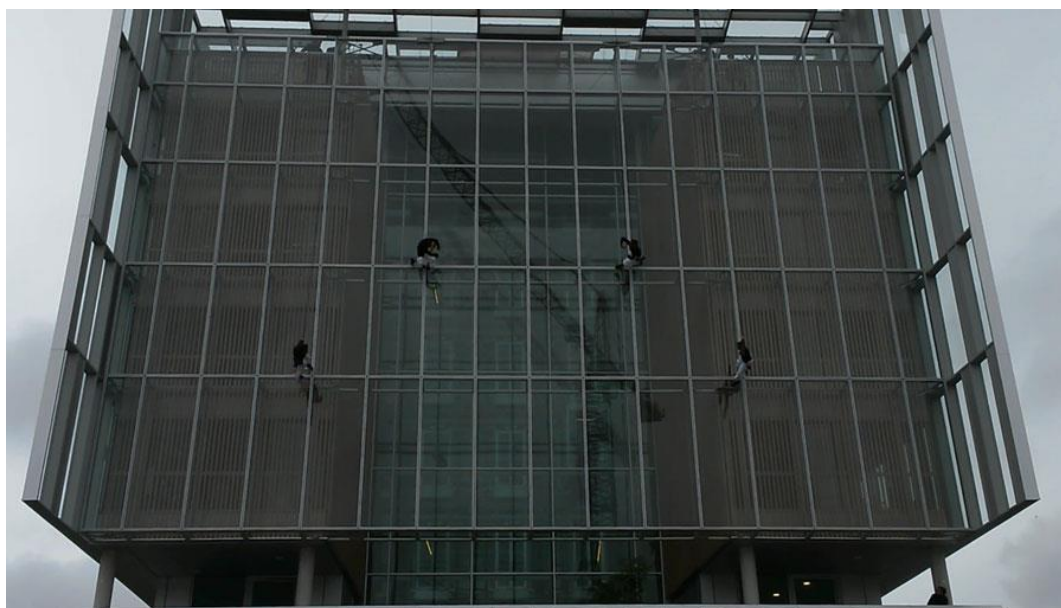
Inauguration très poétique jeudi 18 mai au soir pour le siège Aquitaine Poitou-Charentes de la Caisse d'Epargne à l'entrée de Bordeaux au cœur du quartier Euratlantique. Un vaisseau amiral en mouvement signé par l'agence parisienne Architecture-Studio et Bouygues Immobilier.

Photo n° 1/4

Â© AS.Architecture-Studio / Antoine Duhamel Photography

Atlantica, un des premiers bâtiments tertiaires privés à énergie positive de Bordeaux OU Atypique, l'entrée se fait par le côté du bâtiment que les architectes ont coiffé d'une casquette de verre

Harnachés au toit du bâtiment qui compte 7 étages, des danseurs-voltigeurs sont descendus comme des petites araignées pour un ballet tout en légèreté sur la façade-écran d'Atlantica, siège de la banque coopérative, investie depuis janvier dernier par les 450 collaborateurs. Mariano Efron, architecte associé de l'agence Architecture-Studio, en charge de l'opération, s'est laissé guider par la transparence imposée par l'EPA Euratlantique, la volonté du propriétaire d'intégrer un bâtiment à énergie positive et la présence d'une voisine imposante : la Maison de l'économie créative et culturelle de Nouvelle-Aquitaine (Meca) qui s'érige progressivement et avec qui Atlantica partagera, à terme, le futur parvis Corto Maltes.



Inauguration du siège Aquitaine Poitou-Charentes de la Caisse d'Epargne à Bordeaux

Le bâtiment à l'esthétique contemporaine, d'une surface de plancher de 11 126 m2 et tout en longueur, est constitué de grands plis, de césures et de failles verticales. Un assemblage de béton brut, de bois, de verre et d'aluminium anodisé qui fait d'Atlantica un bâtiment tertiaire à énergie positive Bepos – un des premiers de Bordeaux – dont la production d'énergie dépasse sa consommation d'1%.

Un bâtiment en verre qui rejette la chaleur

Un des postes de consommation les plus importants d'un ensemble de bureaux est l'éclairage artificiel. Les architectes ont donc opté pour un bâtiment entièrement vitré – à l'intérieur et à l'extérieur – afin de faire pénétrer un maximum de lumière naturelle. De chaque côté, il est possible de voir la totalité du bâtiment de part en part, la vue n'étant gênée par aucun obstacle. « Un choix antidogmatique », commente l'architecte car l'enveloppe du bâtiment est un mur rideau simple peau. « Ce bâtiment peut vivre 70 % du temps utile de travail avec un éclairage naturel », précise Mariano Efron. Pour assurer le confort à l'intérieur, les verres des façades sont dotés d'une couche de contrôle solaire et les bureaux équipés de stores hyper réfléchissants qui s'adaptent à la luminosité et renvoient la lumière. Les architectes ont privilégié un panachage de verres traités, de vitrages simples et de panneaux d'aluminium anodisé de quatre tons différents. Une façade « vivante », irisée et changeante sur laquelle se reflète la lumière. A l'intérieur, le béton a été conservé brut pour ses qualités d'inertie thermique et son esthétique. Son apparence contemporaine et froide est cassée par la présence de bois à l'accueil, pour les claustras disposés sur les salles de réunion et dans les escaliers. Façade et toiture photovoltaïques renforcent les performances énergétiques du bâti.

Un lieu de circulation et d'échanges

« La banque est un monde clos, secret, explique Roland Béguet, directeur de la Caisse d'Épargne Aquitaine Poitou-Charentes, nous avons voulu proposer une autre image avec une nouvelle manière de travailler, de circuler. » La transparence des lieux permet à tout moment de voir la Garonne, Bordeaux, le quartier en mouvement... Que ce soit en empruntant les ascenseurs panoramiques ou des escaliers aux cages végétalisées. La Caisse d'épargne a également souhaité multiplier les espaces de rencontres : des « éco-pockets » à chaque étage, où les salariés peuvent boire un café ou travailler. Un moyen également de favoriser les échanges, que ce soit au sein des unités ou entre elles. Et de travailler en toute transparence.

Fiche technique

Propriétaire : Caisse d'épargne

Maître d'ouvrage : Bouygues Immobilier

Architecte mandataire : Architecture-Studio

BET Environnement/Fluides : Alto Ingénierie

BET Structure : Khephren

BET Façade : VS-A

Contrôle sécurité : Socotec

Acoustique : LASA

MOE d'exécution : Artelia

Durée des travaux : 20 mois

Coût de l'opération : 40 M€